

**1H 2014**





Nota	3
1. Penunjuk-penunjuk asas Malaysia	6
<b>PERKHIDMATAN POS</b>	
2. Pejabat pos	8
3. Tenaga kerja pos	12
4. Liputan dan perkhidmatan pejabat pos	13
5. Peti dan kenderaan pos	14
6. Mesin pos	15
7. Penghantaran mel	17
8. Trafik pos	18
9. Trafik pos - layanan khas	19
10. Perkhidmatan bungkusan pos	20
11. Perkhidmatan kewangan	22
12. Filateli	24

# 1H 2014

## PERKHIDMATAN POS DAN KURIER

BUKU MAKLUMAT STATISTIK

### PERKHIDMATAN KURIER

- |                           |    |
|---------------------------|----|
| 13. Bilangan lesen kurier | 27 |
| 14. Pejabat kurier        | 28 |
| 15. Tenaga kerja kurier   | 30 |
| 16. Kenderaan kurier      | 31 |
| 17. Trafik kurier         | 32 |

## ISI KANDUNGAN



### **Nota**

Statistik mengenai perkhidmatan kurier adalah hasil daripada Kajian Perkhidmatan Kurier yang dijalankan setiap suku tahun oleh Suruhanjaya Komunikasi dan Multimedia Malaysia (MCMC). Kajian ini meliputi hanya 10 daripada syarikat kurier yang terbesar dari segi pendapatan.

Sekiranya sesuatu jadual tidak diikuti oleh nota tentang sumber data, maka seluruh data yang terkandung di dalamnya berpunca semata-mata daripada MCMC.

Angka-angka awalan dicondongkan.

Angka-angka yang dipinda digariskan.

### **Simbol dan singkatan**

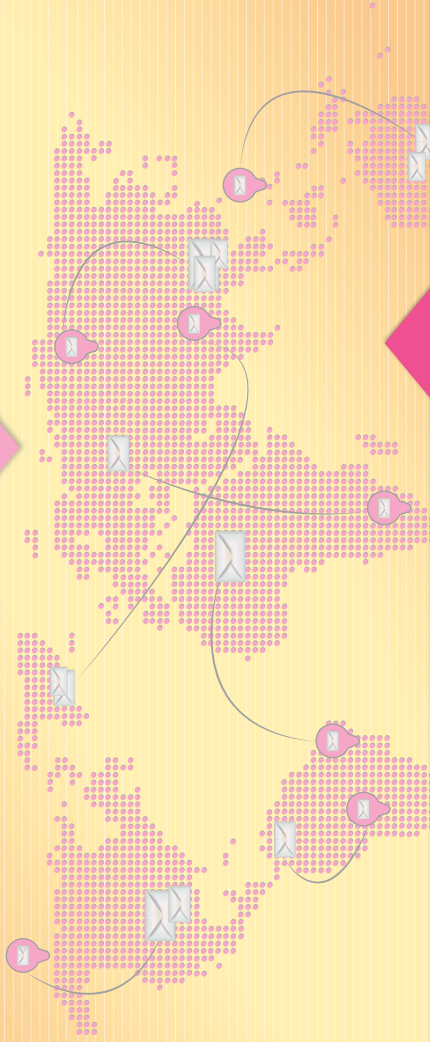
... - tidak diperolehi

Suku – Suku tahun



# MCMC PERKHIDMATAN POS DAN KURIER

Buku Maklumat Statistik



PENUNJUK-PENUNJUK ASAS MALAYSIA

## 1 Penunjuk-penunjuk asas Malaysia

Tahun	Suku	Penduduk (juta)	Isi rumah ('000)	KDKN (RM)		Indeks Harga Pengguna (IHP)
				Harga semasa (bilion)	Harga malar (bilion)	
<i>Nota</i>						
2013		29.91	6,939	986.733	787.611	107.1
2014	1	30.00	6,961	256.901	198.646	109.7
	2	30.10	6,984	262.840	205.623	110.2

**Sumber:**

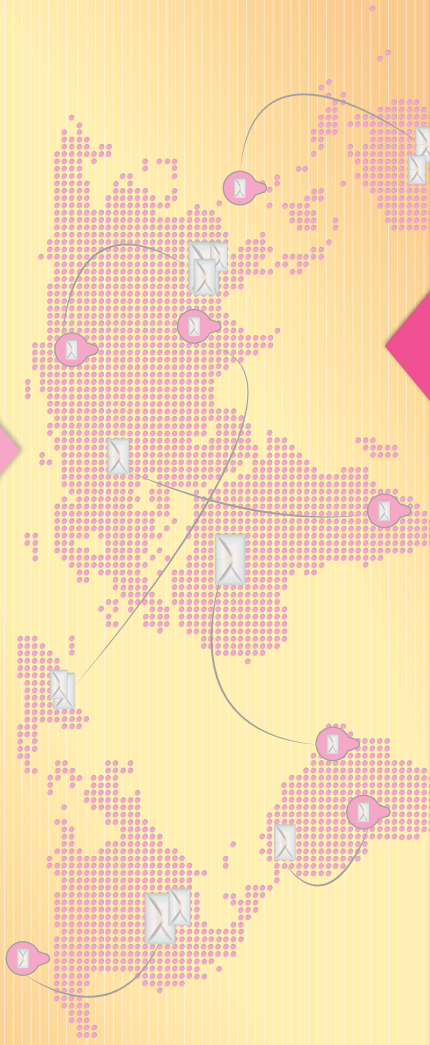
JPM, MCMC

**Nota penjelasan:**

1. Unjuran penduduk seperti pada penghujung tempoh berdasarkan Banci 2010.
2. Bilangan isi rumah diperolehi dengan membahagikan penduduk dengan purata saiz isi rumah.
3. Tahun asas adalah 2005.
4. Tahun asas adalah 2010.  
IHP bagi sesuatu tempoh tahun merujuk kepada indeks purata dari 1hb Januari hingga hujung tempoh tahun tersebut.

# MCMC PERKHIDMATAN POS DAN KURIER

Buku Maklumat Statistik



PERKHIDMATAN POS

## 2 Pejabat pos

Tahun	Pejabat pos berkomputer	Pejabat pos tidak berkomputer	Pejabat pos mini berkomputer	Pejabat pos mini tidak berkomputer	Jumlah pejabat pos
2010	702	0	344	0	1,046
2011	704	0	327	0	1,031
2012	704	0	300	0	1,004
2013	704	0	265	0	969

### Suku tahunan 2014

1	705	0	264	0	969
2	705	0	259	0	964

**Sumber:**

Pos Malaysia Berhad

**Nota:**

Pejabat pos berkomputer bermaksud pejabat pos dengan sistem dalam talian.

## 2 Pejabat Pos (samb)

Tahun	Suku	Negeri	Pejabat pos berkomputer		Jumlah pejabat pos berkomputer
			Bandar	Luar Bandar	
2014	2	Johor	49	32	81
		Kedah	13	35	48
		Kelantan	14	15	29
		Melaka	17	11	28
		Negeri Sembilan	16	23	39
		Pahang	19	24	43
		Perak	37	50	87
		Perlis	3	6	9
		Pulau Pinang	33	7	40
		Putrajaya	2	0	2
		Sabah	21	26	47
		Sarawak	24	38	62
		Selangor	82	17	99
		Terengganu	13	15	28
		WPKL	63	0	63
		<b>Jumlah</b>	<b>406</b>	<b>299</b>	<b>705</b>

## 2 Pejabat Pos (samb)

Tahun	Agen pos	Wakil setem	Pos bergerak
2010	134	4,763	2
2011	120	4,578	24
2012	120	4,625	24
2013	107	2,265	24
Suku tahunan 2014			
1	107	2,262	24
2	107	2,258	25

**Sumber:**

Pos Malaysia Berhad



## 2 Pejabat pos (samb)

Tahun	Bilangan pejabat pos yang menerima transaksi kewangan	Bilangan pejabat pengasingan	Bilangan pejabat pertukaran asing
2010	702	32	5
2011	704	29	1
2012	704	29	1
2013	704	29	1

Suku tahunan 2014

1	705	29	1
2	705	29	1

**Sumber:**

Pos Malaysia Berhad

### 3 Tenaga kerja pos

Tahun	Bilangan pekerja sepenuh masa
2010	15,618
2011	15,860
2012	16,153
2013	17,072
Suku tahunan 2014	
1	17,507
2	17,827

**Sumber:**

Pos Malaysia Berhad

#### 4 Liputan dan perkhidmatan pejabat pos

Tahun	Purata kawasan yang diliputi oleh pejabat pos tetap (km <sup>2</sup> )	Purata bilangan penduduk yang diberi perkhidmatan oleh pejabat pos tetap
2010	314	24,856
2011	320	25,218
2012	329	29,064
2013	340	29,205
Suku tahunan 2014		
1	340	30,960
2	342	31,120

**Sumber:**  
Pos Malaysia Berhad

## 5 Peti dan kenderaan pos

Tahun	Bilangan peti		Peti pejabat pos	Bilangan kenderaan	
	Peti surat	Peti pejabat pos		Trak dan kereta	Motosikal
2010	3,740	97,410	1,558	5,999	
2011	3,575	96,803	1,655	6,056	
2012	3,550	97,701	1,761	6,308	
2013	3,322	96,912	2,094	7,596	

### Suku tahunan 2014

1	3,109	96,667	2,164	7,575
2	3,109	96,727	2,201	7,497

**Sumber:**  
Pos Malaysia Berhad

## 6 Mesin pos

Tahun	Bilangan		
	Mesin pos automatik	Mesin franking	Mesin penyusunan
2010	5	7,667	1
2011	10	7,924	0
2012	24	8,182	0
2013	25	8,409	0

### Suku tahunan 2014

1	25	8,428	0
2	25	8,459	0

**Sumber:**  
Pos Malaysia Berhad

## 6 Mesin pos (samb)

Tahun	Bilangan		
	Mesin pembatalan	Mesin penyusunan dan pembatalan	Mesin pengasingan dengan pembaca alamat automatik
2010	122	4	7
2011	122	4	7
2012	122	4	7
2013	122	4	7

### Suku tahunan 2014

1	82	4	7
2	82	4	7

**Sumber:**

Pos Malaysia Berhad

## 7 Penghantaran mel

Tahun	Purata bilangan penyerahan seminggu di kawasan luar bandar	Peratus item diserahkan melalui peti pejabat pos	Peratus penduduk yang menerima mel di rumah	Peratus penduduk yang menerima mel di pejabat pos
2010	6	30	91	9
2011	6	30	91	9
2012	6	20	91	9
2013	5	20	93	7

### Suku tahunan 2014

1	5	20	93	7
2	5	20	93	7

**Sumber:**

Pos Malaysia Berhad

## 8 Trafik pos

Tahun	Bilangan surat, perkhidmatan domestik	Bilangan surat, perkhidmatan antarabangsa	
		Dihantar	Diterima
2010	1,102,294,709	16,409,525	24,803,508
2011	1,034,449,223	18,115,534	26,535,164
2012	1,006,911,921	15,038,224	22,979,071
2013	978,094,914	13,896,987	21,217,722

### Suku tahunan 2014

1	262,292,189	2,693,706	4,340,976
2	220,236,010	2,669,140	4,323,040

**Sumber:**  
Pos Malaysia Berhad



## 9 Trafik pos - layanan khas

Tahun	Bilangan item pos percuma, perkhidmatan domestik ('000)	Bilangan item berdaftar, perkhidmatan domestik ('000)	Bilangan item berdaftar, perkhidmatan antarabangsa	
			Dihantar ('000)	Diterima ('000)
2010	2,596	18,105	923	584
2011	2,829	18,012	965	675
2012	2,201	23,513	874	745
2013	2,649	21,230	848	954
Suku tahunan 2014				
1	646	4,822	272	239
2	711	5,909	241	254

**Sumber:**

Pos Malaysia Berhad

## 10 Perkhidmatan bungkusan pos

Tahun	Bungkusan biasa, perkhidmatan domestik	Bungkusan biasa, perkhidmatan antarabangsa	
		Dihantar	Diterima
2010	951,454	234,340	165,353
2011	587,131	294,689	195,109
2012	777,550	254,670	211,048
2013	662,681	199,681	220,210

### Suku tahunan 2014

1	583,080	39,647	97,741
2	189,612	37,909	53,005

### Sumber:

Pos Malaysia Berhad

## 10 Perkhidmatan bungkusan pos (samb)

Tahun	Bungkusan berinsuran, perkhidmatan domestik	Bungkusan berinsuran, perkhidmatan antarabangsa	
			Dihantar
2010	358		262
2011	163		226
2012	162		375
2013	381		704

### Suku tahunan 2014

1	151		42
2	95		64

**Sumber:**  
Pos Malaysia Berhad

## 11 Perkhidmatan kewangan

Tahun	Bilangan kiriman wang, perkhidmatan domestik	Jumlah nilai kiriman wang, yang dikeluarkan perkhidmatan domestik (RM)
2010	724,171	341,876,329
2011	609,265	288,833,433
2012	550,433	271,452,083
2013	702,177	326,186,475

### Suku tahunan 2014

1	165,966	75,555,313
2	126,892	70,529,068

**Sumber:**

Pos Malaysia Berhad

## 11 Perkhidmatan kewangan (samb)

Tahun	Bilangan kiriman wang, perkhidmatan antarabangsa		Jumlah nilai kiriman wang, perkhidmatan antarabangsa (RM)	
	Dihantar	Diterima	Dihantar	Diterima
2010	3,195	2,339	1,040,539	2,905,274
2011	2,040	1,737	626,155	2,213,739
2012	3,260	1,424	1,650,975	1,848,210
2013	3,464	501	1,957,338	941,789
Suku tahunan 2014				
1	502	44	270,440	148,460
2	498	42	338,506	155,737

**Sumber:**

Pos Malaysia Berhad

## 12 Filateli

Tahun	Keluaran setem			Definitif	Ahli SODA	
	Khas	Kenang-kenangan	Keluar setem		Ahli baru	Jumlah ahli
2010	15	0	0	0	762	59,277
2011	13	1	1	0	1,466	60,699
2012	12	5	5	0	4,159	64,679
2013	13	2	2	0	6,233	70,895

### Suku tahunan 2014

1	3	0	0	0	661	71,552
2	2	3	3	0	3,335	74,884

### Sumber:

Pos Malaysia Berhad

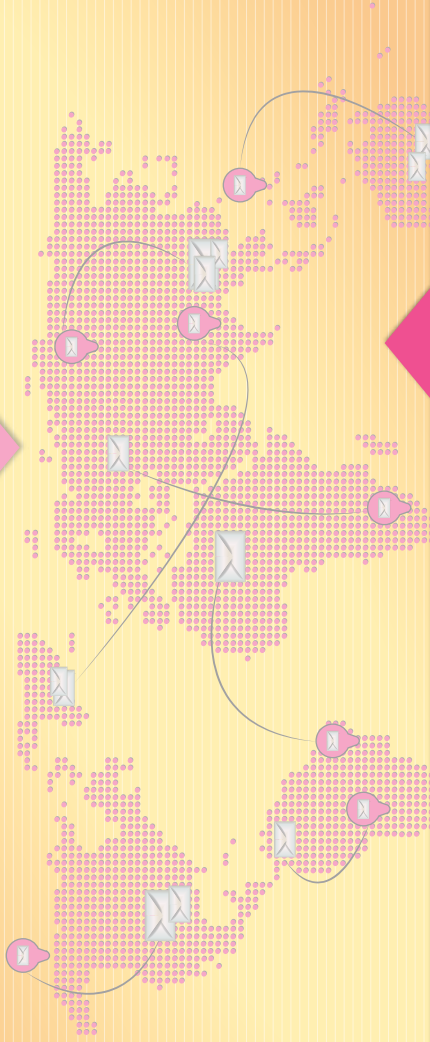
### Nota penjelasan:

- SODA
- Akaun Pesanan Tetap untuk pesanan produk-filateli termasuk sampul surat hari pertama secara langganan di mana pelanggan boleh mendaftar sebagai ahli dan pesanan akan dihantar ke alamat pelanggan setiap kali keluaran setem tema baru.
  - Memaparkan keindahan, keunikan, kebanggaan, warisan, kesenian, budaya, personaliti, perkembangan sains dan teknologi, tamadun dan sejarah serta berbagai keunikan flora dan fauna yang terdapat di Malaysia.
  - Merakamkan atau memperingati sesuatu peristiwa yang penting berlaku di peringkat kebangsaan atau antarabangsa, atau bermakna untuk dikenangkan atau diabadikan yang merangkumi penubuhan, pelancaran perayaan ulang tahun dan sebagainya.
  - Bercirikan aspek-aspek kebangsaan seperti pertanian, tanam-tanaman dan sebagainya. Kebiasaannya, ia akan bertukar sekali setiap 5 tahun.



# MCMC PERKHIDMATAN POS DAN KURIER

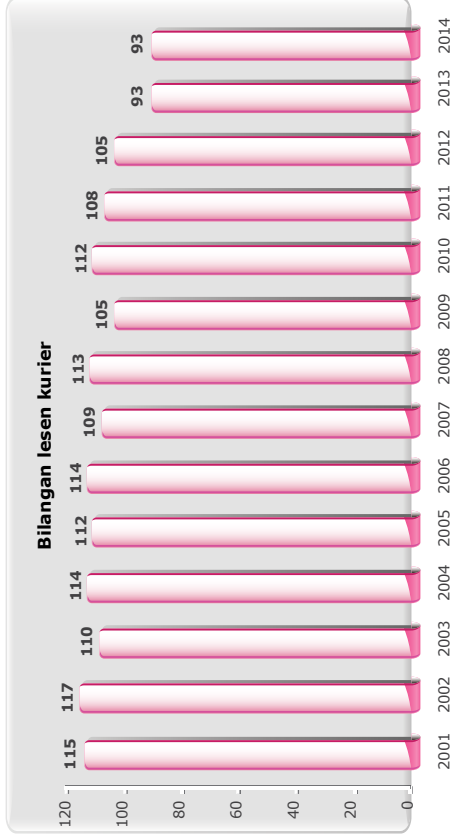
Buku Maklumat Statistik



PERKHIDMATAN KURIER



### 13 Bilangan lesen kurier



Setakat 30 Jun 2014

## 14 Pejabat kurier

Tahun	Pusat pengumpulan	Cawangan	"Gateway"	Francais	Bersekutu	Ejen	"Drop in Centre"
2010	25	240	18	5	2	269	87
2011	24	252	19	5	43	285	135
2012	23	258	20	6	45	232	221
2013	21	270	20	6	43	391	212

### Suku tahunan 2014

1	21	266	20	6	43	417	135
2	20	266	20	6	41	445	122

#### 14 Pejabat kurier (samb)

Tahun	Suku	Negeri	Pusat pengumpulan	Cawangan	"Gateway"	Francais	Bersekutu	Ejen	"Drop in Centre"
2014	2	Johor	1	39	3	0	6	29	6
		Kedah	0	12	1	1	0	14	3
		Kelantan	0	7	1	0	0	24	1
		Melaka	0	9	0	1	3	5	2
		Negeri Sembilan	0	14	0	1	3	7	2
		Pahang	1	18	0	0	1	39	3
		Perak	1	30	0	1	1	26	8
		Perlis	0	4	0	0	0	4	0
		Pulau Pinang	2	15	4	0	3	12	6
		Sabah	3	23	2	1	1	66	0
		Sarawak	3	19	2	1	0	67	2
		Selangor	9	52	5	0	10	74	50
		Terengganu	0	10	1	0	1	17	2
		WPKL	1	14	1	0	14	33	50
		<b>Jumlah</b>	<b>21</b>	<b>266</b>	<b>20</b>	<b>6</b>	<b>43</b>	<b>417</b>	<b>135</b>

## 15 Tenaga kerja kurier

Tahun	Pentadbiran	Pusat panggilan	Penghantaran	Pengasingan	Lain-lain
<i>Nota</i>					<i>1</i>
2010	1,224	1,192	4,018	776	1,491
2011	1,212	1,173	4,521	649	1,753
2012	1,310	1,358	4,746	730	1,738
2013	1,524	1,486	5,151	1,394	1,086

### Suku tahunan 2014

1	1,602	1,465	5,347	1,378	1,106
2	1,659	1,491	5,495	1,383	1,237

### Nota penjelasan:

1. Termasuk pusat operasi, jualan, kewangan dan khidmat pelanggan.

## 16 Kenderaan kurier

Tahun	"Linehaul"		Penghantaran		Motosikal
	Trak	Van/kereta	Trak	Van/kereta	
2010	248	1	636	1,257	1,832
2011	240	0	647	1,275	1,923
2012	240	0	683	1,352	2,064
2013	248	0	659	1,551	2,641

### Suku tahunan 2014

1	266	0	699	1,584	2,914
2	285	0	741	1,618	3,215

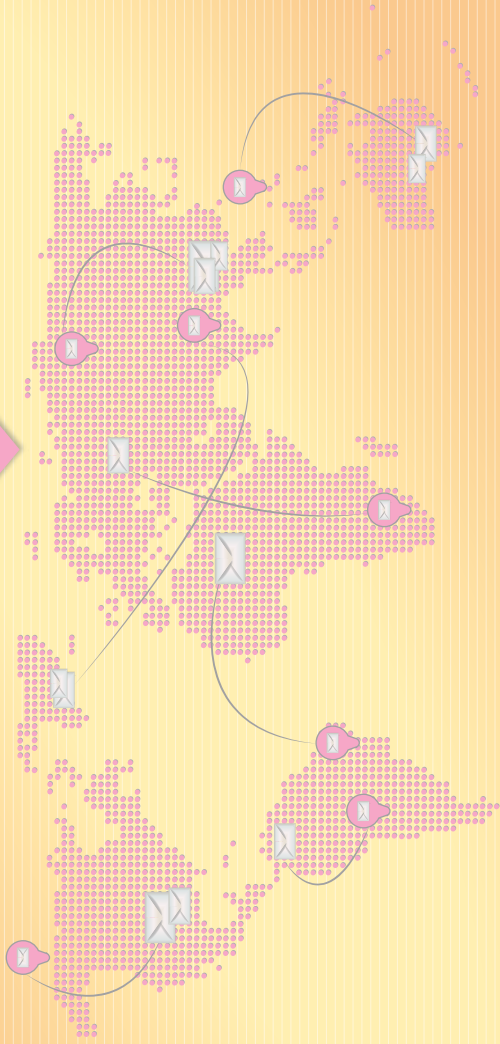
## 17 Trafik kurier

Tahun	Dokumen		Antarabangsa	Bungkusan	
	Domestik	Antarabangsa		Domestik	Antarabangsa
2010	27,685,105	1,626,472	9,074,596	4,631,591	
2011	28,030,027	2,381,364	9,034,998	3,634,742	
2012	30,136,549	2,533,536	10,863,439	3,700,048	
2013	32,110,206	2,549,217	12,659,642	3,826,352	
Suku tahunan 2014					
1	8,118,917	665,340	3,493,409	947,201	
2	8,635,440	641,810	3,692,413	969,045	



# MCMC PERKHIDMATAN POS DAN KURIER

Buku Maklumat Statistik





## LAMAN WEB

### UNTUK STATISTIK-STATISTIK LAIN

Laman web MCMC mengandungi sedutan statistik-statistik yang berkaitan dengan industri komunikasi & multimedia dan pos & kurier. Statistik-statistik ini dikemaskinikan pada suku/setengah tahun.

Laman web MCMC adalah di [www.mcmc.gov.my](http://www.mcmc.gov.my)

## LAIN-LAIN PENERBITAN STATISTIK

Buletin Statistik:

1. Komunikasi & Multimedia: Buku Maklumat Statistik (ISSN:2180-4656), buletin suku tahunan bagi industri komunikasi dan multimedia.
2. Perkhidmatan Pos & Kurier: Buku Maklumat Statistik (ISSN: 2231-9913), buletin separa tahunan bagi industri pos dan kurier.

Statistical Brief:

Statistical Briefs, adalah penerbitan bertujuan untuk menyebarkan penemuan-penemuan kajian yang dilaksanakan oleh MCMC.

Sila hubungi MCMC untuk maklumat lanjut.

## JABATAN STATISTIK

KETUA JABATAN  
PERANGKAWAN

Azilawati Masri

Nithyaletchumy Devi A/P Thirunyanam

Sila hubungi Jabatan Statistik MCMC sekiranya anda mempunyai pertanyaan yang berkaitan dengan statistik-statistik yang disiarkan di dalam buku maklumat ini pada emel berikut:

[statistics@cmc.gov.my](mailto:statistics@cmc.gov.my)



